

治河全書

治河全書

卷之六

五水濟運圖

五水濟運圖說

泉源考

新泰縣泉圖

新泰縣泉事宜

萊蕪縣泉圖

萊蕪縣泉事宜

泰安州泉園

泰安州泉事宜

肥城縣泉園

肥城縣泉事宜

平陰縣泉園

平陰縣泉事宜

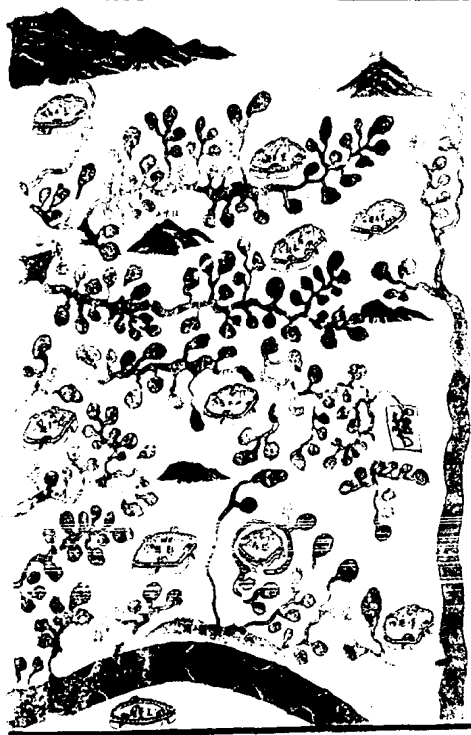
東平州泉園

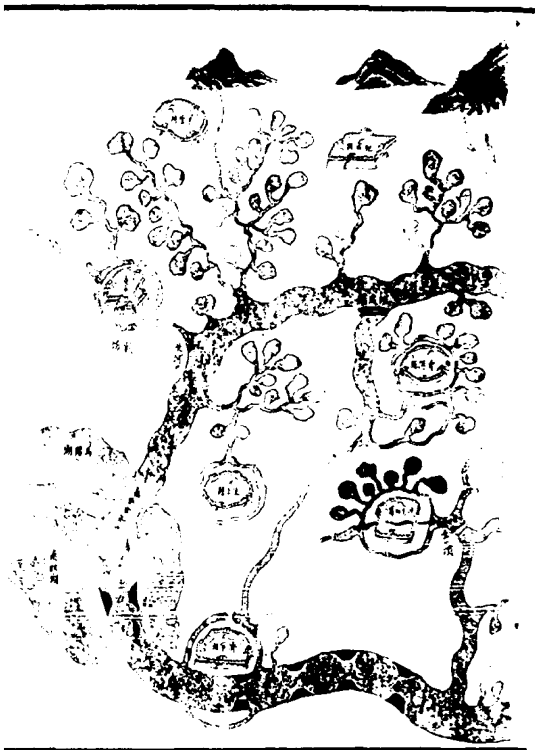
東平州泉事宜

汶上縣泉園

汶上縣泉事宜

五水濟運圖





五水濟運圖說

汶水之源有三一發泰山仙臺嶺一發萊蕪原山陽一發萊蕪寨子村會泰山諸泉至靜封鎮

在泰安州城南

合而為一

謂之大汶口轉西南與小汶河合小汶源出自新泰龍堂山下西流至徂徠山陽入大汶河合流至寧陽西北分而為二其一為元時所改由堽城南流別為洸水其一由堽城西流至東平州東五十里會坎河諸泉至四汶口而分其西流者入大清河由東阿而北至利津入海北故道也明永樂中浚會通河乃移堽城壩於青川

驛在寧陽北以遏其入洸之流於坎河之西築戴村壩以遏

其入海之路使其全流盡出於汶上城北二十五里受

濼瀋諸泉謂之魯溝又西南流至城北二里受蒲灣泊

水謂之草橋河又西南流十里謂之白馬河又西南流

二十里謂之鴛河鴛河者故宋之運道也涸而為渠汶

水由之又西南十五里謂之黑馬溝又西南至南旺入

於滑河南流者十之三北流者十之六七是為分水

口六分北流出南旺下閘至御溝長二百五十里四分

南流出南旺上閘會沂泗長一百里分水之法上閘石底高三尺許下閘石底卑三尺許故南少而北多也分水口有龍王廟其旁有尚書宋禮祠老人白英祠

諸泉之由汶濟運者新泰三十六萊蕪四十六泰安六
十三肥城十二平陰二寧陽四東平三十五汶上六蒙
陰四

泗水源出於陪尾山下四泉同發故曰泗水因以名其縣
四泉合而成流西南行經卞城其西有泉數十自縣之
南境北流入之又有泉數十自縣之北境南流入之自
此西過其縣北又西過曲阜城北五里分為二流北為
洙濟流繞聖墓之前而泗水繞其後皆過孔林西復合
為一西至兗州府城東五里金口間東沂水雩水入之

諸泉之由泗入運者本縣七十九曲阜六

沂水源出尼山麓過曲阜南而東來雩水出曲阜南馬跑泉過鄒縣境而東來同謂之沂水沂即合泗於金口壩復為二流其十之九即下金口壩南由濟寧境入魯橋開其十之一入兗州府城出西門外納闕黨蔣詡七泉合流六十里至濟寧城東復屈從南會於洸水入天井開諸泉之由沂入運者曲阜二十一而濟寧之托基浣筆等泉自入運者不與焉

洸水即汶之支流汶水經寧陽之北元時既為水門於堽

城之左遏之益泗復為閘於奉符導之為泲蓋時未知
分水南旺即於濟寧會源閘分水故為會通河之源者
即泲也明初遏汶全流西北從南旺分水仍於寧陽壩
西十里增築新壩一座於其南別開河十里浚之南流
以存泲一線其後為積沙所壅更於泲北作東西二閘
以導關西之柳泉使穿東閘出北會寧陽縣南蛇眼等
泉環流仍入東閘以歸於泲西南流至濟寧會泗沂合
流同入天井閘濟運諸泉之由泲入運者惟寧陽之西
柳蛇眼等九泉

濟水源出王屋山伏見不常其流遂分南北汶合北濟故道以入海而元時自安民山開河由壽張北至臨清謂之引汶絕濟迨明初道汶全流從南旺分水屈曲西北連臨清為運道直奪大小清河東北出海故道即所謂北濟也泗合南濟故道以入淮元時於堽城之左作斗門過汶南流至任城謂之引汶入濟迨明初道汶諸流別從金口東穿兗州府城西紉闕黨等泉至濟寧城東會洸流入天井關今府城會河俗謂之府河亦謂之濟河是闕黨諸泉即水伏見之源濟寧見行漕河左右渠

流皆所謂泗合入淮之南濟也諸泉之由濟入運者北
則有汶上西北濼濼蒲灣諸水南則有滋陽之開黨等
泉

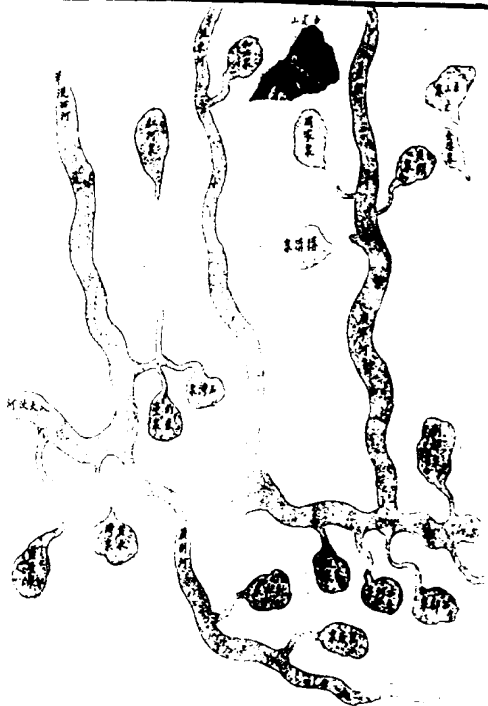
泉源考

山東諸泉漕河之命脉也其派有五而至要者三其一出於汶上於東平於平陰於肥城於泰安於萊蕪於新泰於蒙陰之西寧陽之北會流而入於南旺之分水口者為分水派其一出於滋陽於曲阜於泗水於寧陽之南分流於沂沭濟泗而會歸於元之所為會源閘者為天井派其一出於鄒於滕於濟寧於魚臺於嶧之西通乎埭里黃良而下各入漕渠而不越乎魯橋閘左右者為魯橋派他如濟寧魚臺滕嶧諸泉及昭陽湖分會沙河八泉入上沽頭者

舊為沙河派自開南陽新河留城一帶即將滕魚嶧之泉注之則為新河派又沂水蒙陰及鄉縣許池等泉會沂汶二河而下經古邳與黃河入淮者舊為邳州派自新河開而沂水蒙陰入沂諸泉已廢至沭河開即并廢夏鎮以南新河而滕嶧二縣諸泉之向入新河以至留城者盡移昭陽湖東改入沭河并南嶺徐沛之泉出夏鎮以南張庄等八閘現在濟運者為沭河派此二派之泉酌其緩急關係稍輕然皆不可廢也

新泰縣泉圖





新泰縣

新泰即古平陽地春秋魯宣公八年城平陽即此晉泰始中置新泰縣取新甫泰山邑誌云南接洙泗東瞰淄青西瞻泰岱北枕新甫溪山峻隘據東南之勝焉

河

小汶河

距縣東四十里源出龍堂山會平陽西南流入大汶
羊流河

源出新甫山右入汶

平陽河

源出孤山左經城東始盛南入汶

廣寧河

源出周家泉南入汶

蘇庄河

源出新甫山南入汶

廣明河

源出關山北流入汶 已上諸水總由小汶納南師諸

泉西南流云

泉

南師泉

距縣北十五里出山坡石縫中自南師店北起東流長一里入南師會河

魏家泉

距縣東北三十里出山坡石縫中自三山庄東流長一里入南師會河

高峪泉

距縣北三十里出土中自北師庄迤北南流長一里入

南師會河

路踏泉

距縣東北四十里出石縫中自孤山庄迤北南流長五里入南師會河

名公泉

距縣東南三里出名公村沙土中自果元庄迤西南流長二里入南師會河

張家溝泉

距縣南十里出土中自名公庄迤西南流一里五十步

入南師會河

瀟泉

距縣南三里出土中自大窪庄前流長五里入南師會
河 已上七泉俱入南師會河南師河自高峪鋪流至
小汶長五十里

北陳泉

距縣東南十里出平地土中自北陳庄流長五里入
山會河

南陳泉

距縣東南十五里出沙土中自南陳庄流三里入嵒山會河

北鮑泉

距縣東南十里出北鮑庄沙中自陵溪庄流長五里入嵒山會河

太公泉

距縣東北三十里出太公峪沙土中自陵溪庄南流五里入嵒山會河已上四泉入嵒山會河嵒山河距縣東八里自陵溪庄流至小汶六十里

新西周泉

距縣西北十五里出沙土中自西周庄流長一里入西
周會河

西周泉

距縣西北八里出沙土中自西周庄流長一里半入西
周會河

杏山泉

距縣西北十里出杏山西坡下流長八十五步入西周

會河

金溝泉

距縣西北十里出土中自杏山西北流長一里入西周

會河

公家庄泉

即志公家庄泉距縣西南八里出石縫中自公家庄東
流長二里入西周會河

賈周泉

距縣西南十里出土中自公家庄南流長八十五步入
西周會河 已上六泉入西周會河西周河自魏胡山

流至小汶長四十五里

周家泉

距縣西北三十五里出周家庄土中自青萊嶺流長五里入崖頭會河

崖頭泉

距縣西北三十里出土中自崖頭庄東流長二里入崖頭會河

構溝泉

距縣西三十里出土中自構上村流長二里入崖頭會

河 已上三泉入崖頭會河崖頭河自青萊嶺流至小汶七十五里

和庄泉

距縣西北五十里出和庄村沙土中自和庄南西南流長二里入羊流會河

紅河泉

距縣西北五十里出土中自裏頭城東南流長二里入名灣泉上源

釣魚臺泉

距縣西南五十里出土中自襄頭城東南流長二里入
名灣泉上源

名灣泉

距縣西南四十里自襄頭城東南流長二里入羊流會
河 已上四泉入羊流會河羊流河自蓮花山前起至
小汶八十里

劉杜泉

距縣西南四十里地名泉頭村出高坡石縫中自雲山
寺前流長三里會劉杜渠入廣明河

萬歲泉

即萬松泉距縣西南三十里出劉杜集石縫中自南流泉庄起西南流十里會劉杜入廣明河

潞坡泉

距縣西南二十里出土中自潞坡庄東流長十五里入廣明河已上三泉俱入廣明會河廣明河自南潞坡泰安界起至汶河長七十里

大峪泉

距縣東南二十里出土中自大峪庄南流長一里徑入

小汶

里橋泉

距縣西南二十里長一里會入古河泉五步匯汶

柳溝泉

距縣南二十里出東都庄南土中北流一里入小汶

孫村泉

距縣西南十五里出鳳凰庄前石縫中西南流一里入

小汶

西都泉

距縣南二十里出西都庄渠石中池名老鼠注北流長二里徑入小汶

古河泉

距縣西南二十里古河庄出土中向西北流長一里徑入小汶會入泰安州大汶河轉入分水龍王廟前接濟運道

北流泉

距縣西南二十五里出石縫中寺山庄北流長八里入小汶

劉都泉

距縣西二十里出劉管庄東土中南流長二里入小汶
黃水灣泉

距縣西南四十里出土中瓦窑頭庄西流長一里入小
汶

靈查泉

距縣西南七十里出靈查庄南池土中西北流長一里
入小汶 已上泉俱入小汶河小汶自蒙陰交界起至
泰安州安家庄止共長一百二十里

萊蕪縣泉圖





萊蕪縣

萊蕪為古嬴邑孟子去齊止於嬴即此今城東門外有孟
游亭為漢置萊蕪縣按水經云齊靈公滅萊萊人播流此
谷邑落荒蕪故名東界蒙陰西接泰安北至章丘南隣新
泰龜山在城西南三十里孔子作龜山操

河

浯汶

距縣東南四十里發寨子村海眼泉合湖眼蓮花等泉
至盤龍庄會車西流

牟汶

距縣南二十里以古牟城得名源發响水灣兩山夾石
盈畝清流有聲合鵬山趙家泉至盤龍庄合沿汶西流
即古汶陽田處

羸汶

距縣南三十里以羸博之間得名源發宮山之陰至安
仙寺合瀝馬河牟涸二汶蒲宮窪郭娘泉至方下村西
南合嘶馬河牛山王家五龍泉青楊行溝合壑汶河西
流其分支在西北即所云羸博之間發小龍灣合烏江

岸泉亦自西北會嘶馬河西流

北汶

距縣東北七十里發原山之陽普通麻峪西南等庄西至危石雪野庄鎮折而南流又由大舟山東合長城嶺南匯水河泉自古博城南西流又合新興泉西至泰安州故縣鎮合西南羸博西流按汶有五出萊蕪者居四一紫汶在泰山之旁別屬泰安州源發仙臺嶺流至靜封鎮合萊蕪原山寨于諧汶合流名爲大汶亦名壑汶合沔牟羸亦名三汶亦名四汶合新泰縣小汶而五

汶源流之分合見矣

淄水

禹貢濰淄其道注云淄水出原山是也又水經淄水出萊蕪縣原山東址過臨淄縣又東過利津縣東北入於海

嘶馬河

在縣西十里源出大屋山西南入汶河通志一名嘶馬河世傳漢韓韶乘北馬采宰菜邑及歸留駒其馬嘶於河上故名

泉

海眼泉

距縣東南六十里出黃山保土中即發寨子村為浯汶
河源也長半里水茂盛通流入汶

連珠泉

距縣東南六十里水茂盛長半里通流入汶河

坡里泉

距縣東南五十里在碁山保長二里西北入大汶

清泥溝泉

距縣東四十里長半里通流入汶

湖眼泉

一名狐眼泉眼似狐故名距縣東南三十里出顏庄保土中西南流入汶

朱家灣泉

距縣東南二十七里出黃山保土中北流入汶

張家灣泉

距縣東南二十六里出黃山保土中北流入汶

蓮花泉

距縣東南三十里出碁山保山坡下土中西流入汶
已上諸泉從縣東入汶

鵬山泉

距縣東北二十一里出鵬山麓石縫中即發响水灣
汶上源也水茂盛長三里西南流會趙家泉又三里入
盤龍河又五里入大汶

趙家泉

距縣東二十四里在朋山保出古牟城南土中水茂盛
長一里南流至盤龍河入汶

覆晴泉

距縣東二十四里水茂盛長半里至盤龍河入汶

斜里泉

距縣東二十四里長半里至盤龍河入汶 已上四泉

東北來至盤龍河入汶

半壁店泉

距縣西三十五里出毛埠保土中西南流入汶

西夾溝泉

距縣西三十四里入半壁店泉同入汶

青陽港泉

距縣西南三十里長三里北流入汶

賀家灣泉

距縣西南四十五里長一里北流入汶

王家溝泉

距縣西二十八里出新庄保土中西南流二里半入汶

牛王山泉

距縣西南二十五里出南宮保土中廢泉三長二里半

西北流入汶

盧家庄泉

距縣西南二十五里長八十步入牛王山泉轉流入汶
韓家港泉

距縣西南十五里出土中長一里西北流入汶

郭娘錦泉

出石嶺下世傳郭娘濯錦於此距縣西南十四里長二
里半西南流入汶泉如萬珠噴濺歷泉十九為萊蕪諸
泉之最

片錦泉

距縣西南十四里長三百二十步水盛北流入汶

坡草泉

距縣西南五里出汶南保土中長一里半北流入汶
已上諸泉從縣西南入汶

遶馬河泉

距縣東三里長二里半南流入汶

小龍灣泉

距縣東北五十五里出蒼山保小嶺下土中曲折如龍
故名長一里至嘶馬河入汶

大龍灣泉

距縣東北四十里水微細長一里至嘶馬河入汶

烏江岸泉

距縣北二十五里出垂楊保沙中長二里西南會鎮里

等泉至嘶馬河入汶陰泉二

北海眼泉

距縣北二十五里長半里水盛入烏江岸泉轉至嘶馬

河入汶

垂楊泉

距縣北二十七里長一里水盛入烏江岸泉至嘶馬河
入汶

鎮里泉

距縣西北二十八里出鎮里保平地石縫中長十里上
源水微下流水盛西南流至嘶馬河入汶

青橋泉

距縣西北二十五里水茂盛長半里入鎮里泉至嘶馬
河轉入汶

西碧泉

距縣西北二十五里半水微細長一里入鎮里泉至嘶
馬河轉入汶

龍興泉

距縣西北十五里出垂楊保沙中長十四里水微細至
嘶馬河入汶 已上縣北諸泉入嘶馬河轉入汶

北夾溝泉

距縣北三十三里長半里入水河泉久枯

水河泉

距縣西北三十三里出垂楊保土中長十一里水微細

至泰安州會河入汶

沙灣泉

距縣西北三十四里長二里半水微細至泰安州會河入汶

助沙泉

距縣西北三十五里長一里水微細至泰安州會河入汶

李家灣泉

距縣西北五十八里長半里水盛至泰安州會河入汶

涼坡泉

距縣北六十里出雪野保長一里入薛家庄泉至泰安州會河入汶

薛家庄泉

距縣北六十里出雪野保長一里水盛至泰安州會河入汶

黑龍泉

距縣西北六十一里長半里水盛至泰安州會河入汶

老龍泉

距縣西北六十二里水盛長一里至泰安州會河入汶
新興泉

距縣西北三十五里出新興保長十里會魚池等泉西
流二十五里至泰安州會河入汶

魚池泉

距縣西北四十五里出舊寨保長三里水盛下流會新
興至泰安州會河入汶

星坡泉

距縣西北六十里長十里水微細至泰安州鯉魚溝入

汶

大龍泉

距縣西北五十里長一里水盛至泰安州會河入汶

已上諸泉入泰安州會河入汶

萊蕪古泉三十五眼額設泉夫一百二十名後緣枯淤
僅存二十五泉而夫亦隨減存九十名近陸續搜復古
泉十處又增新開泉十一處通共泉源四十六而夫既
減少疏浚易池並宜按泉添夫者也

泰安弼泉圖



東亞新圖

山陰縣志



泰安州

名山莫重於嶽莫尊於岱其神則七十二君之所有事廟
宇崇峻歲久剝落

本朝又廓而新之輦飛鳥羊偉哉盛矣古者舉時巡之典恒
先及焉當時子墨客卿之徒標奇采異有泰山志有岱史
復有菟玉之集其形勝歷歷茲不贊錄姑舉州之一二古
蹟如城南百里為梁父山此始皇之所禪也迤東為云云
山相傳七十二君多禪於此黃帝禪於亭亭山漢武帝禪
於石闕山宋真宗禪於介石山俱在州之南境周明堂在

嶽之東北山谷聯屬四十里遺址尚存漢明堂在嶽之東
南去州治十里上有元人題刻明堂故基四字後枕嶽麓
支山如扃障而左右如衛從然澗水縈迴南會於汶遙望
徂徠諸山如列屏案當時朝會規模宛然在目長城鉅防
在泰山西緣河千餘里至瑯琊臺入海昔齊宣王築之以
備楚者謝過城在嶽東南址漢明堂側此齊魯會夾谷後
歸謝之地嶽東南地曰谷里古夾谷也龜陰田即齊人歸
魯以謝過者今名龜陰埠汶陽田在嶽南汶河之上莒裘
在嶽之陰左傳隱公語公子翬營菟裘以終老即此州西

南有顏子坡為顏淵從孔子登泰山處東南百里有柳下
惠墓其地為柳里村州之疆域北歷城南寧陽泗水東萊
蕪蒙陰新泰在其東南肥城在其西北水之大者曰汶河
泮漆柝粧深迥而與之合泉源六十餘處皆經此而入於
漕關乎運道豈淺鮮哉

河

汶河

出萊蕪原山經徂徠山南三十里曰大汶口又西南流
入漕渠

漆河

出嶽頂諸峪匯為西溪由白龍池大峪口南流入泮河
會汶水以達於淄

梳粧河

源出黃現嶺諸峪匯為中溪過王母池池上有王母梳
粧樓故名由州東會泮水入汶河

泮河

源出鶴頂桃花峪諸水轉州治東南二十里入於汶

濁河

濁河自有本泉迤西一帶總謂之濁河亦會河入汶泉

鳳凰泉

距州東四十里地名郭家庄出土中入汶

清泉

距州東三十里出王莊土中入汶

鐵佛堂泉

距州東三十里地名侯家店出土中長二十里入沙河

六里轉入汶

周家灣泉

距州東二十五里地名栗林庄出土中入沙河六里轉入汶

皂泥溝泉

距州東五十里地名喬家庄出土中西南流入汶

風雨泉

距州東三十里出土中長六里入汶 已上正東諸泉
南入汶

范家灣泉

距州東遙北五十里出土中長八里西南流入汶

鯉魚溝泉

距州東遙北五十里出新店庄上中長一里西南流會

范家灣泉又西南轉入汶

大興橋泉

距州東遙北六十里出土中長二十里入汶

板橋灣泉

距州東遙北六十里出板橋灣土中長八里西南入汶

雲潭泉

距州東遙北五十里出沙中長二里入汶 已上東北
諸泉南入汶

北溪泉

距州東六十里地名峭峪在出沙土中長五里入汶

順河泉

距州東六十里出石縫中長二里小泉同會北流六里
入汶

會泉

距州東六十里出沙中長七里入沙河轉入汶

搬倒井泉

距州東六十里出沙中入沙河轉入汶

坡里泉

距州東六十里係沙泉出井中數步會前泉入沙河轉入汶 已上正東諸泉由沙河北入汶

明堂泉

即謝過泉距州東北十五里出沙中長二十五里入泮河轉入汶

金星泉

距州西南一里出沙中會廣生泉轉入泮河

廣生泉

距州西北二里出石中入泮河轉入汶

張家泉

距州南八里出南村保沙土中入泮河

木頭溝泉

距州南十二里係泥泉入泮河轉入汶

龍灣泉

距州南二十五里係沙泉入泮河轉入汶

馬兒溝泉

距州東南三十里出舊縣保土中廢泉四南流五里入
泮又東南三里入汶

梁子溝泉

距州南二十里係泥泉合明堂泉入泮轉入汶

梁家泉

距州南三十里出高坡土中東南流入汶 已上諸泉

由泮河轉入汶

吳山溝泉

距州東南四十五里出崔家庄山溝中西流入汶

滄浪溝泉

距州東南五十里出潦泊店山根下西流入汶

顏謝泉

訛為言謝距州南六十里出顏謝村沙中南流入汶

西顏謝泉

距州南五十里出土中入顏謝泉轉入汶

白土涯泉

距州南七十里出沙中入汶 已上近山諸泉入汶

龍堂泉

距州南七十里地名香城保出沙中南流五里入小汶

香城泉

距州南七十里出土中入小汶

良甫泉

距州東南八十里出沙中入小汶

韓家庄泉

距州南一百里地名山陰保石泉出土中北流入小汶

皮孤泉

距州東南九十里出沙中入小汶

水坡泉

距州東南一百里出土中西北流入小汶

石縫泉

即新庄石縫泉距州東南一百里出土中入小汶

西柳泉

又名二柳泉距州東南一百里係沙泉地名樓底集東
西二柳供出石縫中西北合流數步會小柳又十二里

將入小汶

東柳泉

又名神泉距州東南一百里入西柳泉

小柳泉

距州東南一百里出沙中入西柳泉轉入小汶

海旺泉

距州東南一百里出土中入西柳泉轉入小汶

黑虎泉

距州東南一百里係沙泉入西柳泉轉入小汶

力溝泉

距州東南一百里係沙泉地名力里村出土中入小汶
羊舍泉

距州東南一百里地名羊舍村出土石縫中西南流入汶
新興泉

距州東南九十里出土中入小汶
水泉

距州東南八十里出土中入羊舍泉下源轉入小汶
已上東南諸泉俱由小汶轉入大汶

斜溝泉

距州東南一百二十里地名汶西村出土中西南流三
里入小汶

濁河泉

距州東南一百里地名泉河集出平地石縫中廢泉二
西北流十五里入小汶又七十里入於汶

真溝泉

距州東南一百里出土中入濁河泉轉入小汶

關泉

距州東南一百里係石泉入真溝泉轉入小汶 已上

祗東南泉俱由小汶會東南諸泉入汶

上泉

距州西南五十里出土墻村石縫中歷泉一西南流入
漕河會馬蹄等泉入濁河四十八里入汶

水磨泉

距州西南六十里地名西界保出土中入濁河轉入汶
河

靈應泉

距州西南五十里出土中入上泉轉入會河

新查出泉

距州西南五十里出土中入上泉轉入會河

臭泉

距州西南五十里出撒泉庄土中入上泉轉入會河

馬蹄泉

距州西南五十里出土中入上泉轉入會河

湖港溝泉

距州西南五十五里出侯村土中廢泉一西南一里會

上泉轉入會河

尙跑泉

距州西南六十里出下張保石縫中入會河轉入汶河
小泉一日噴金西南流四十餘步會入報恩泉

報恩泉

距州西南六十里出報恩寺井中石泉長五十步入尙
跑泉轉入會河西南二十餘步會陷灣

陷灣泉

距州西南六十里出石寨村土中長一里入尙跑泉轉
入會河廢泉二西南流半里會尙跑泉 已上諸泉俱

由濁河轉入汶

龍王泉

距州西南一百里出石中入沙河轉入汶

坤溫泉

距州西南一百里出沙中入沙河轉入汶

涼泉

距州西南一百里出土中入沙河轉入汶 已上三泉

極西在渠外入沙河轉入汶

胡家溝泉

距州西南六十里出南仇保土中枯酒

馬黃溝泉

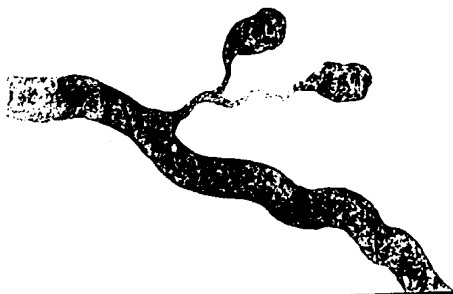
距州西南九十里出土中入汶

肥城縣泉圖

看遠山



山平





肥城縣

肥城於周為微子國漢置肥城縣東隣泰安西接平陰東南為泗水西南為東平北抵長清縣境岱宗峙其左陶牛

環其右

陶牛二山名陶山在城西三十里相傳范蠡浮五湖至齊為鴟夷子皮之陶為朱公今山南五里有

朱公塚見史記山有范蠡洞繫船橋等故蹟有七十餘洞泉聲溢溢冬夏不涸寺宇宮觀雜木花竹令人應接不暇

山北嶺古廟蔚然有隋文中子石刻洞窰觀三大字真勝概也洞相對為蝙蝠洞洞極深遂直透東山無止極窰內

蝙蝠枕五嶺而面汶河齊魯之要害南北之通衢也

河

大清河

距縣西北七十里卽濟水故道俗呼鹽河以商販魚鹽
舟楫不絕故名

衡魚河

距縣西南五十里會縣九泉東南流百里入汶
泉

鹹河泉

距縣西五十里在衡魚社沙土中西南流長二里會吳

家等泉廢泉六

此鹹河以水味鹹
故與鹽河名同實異

董家泉

距縣西六十里在衡魚社沙中廢泉三西南流百步會入鹹河泉

臧家泉

距縣西六十里在衡魚社沙中廢泉三西南流百餘步會董家泉已上三泉會渠至吳家王家二泉長二里五十步

吳家泉

距縣西六十里在衡魚社沙中廢泉七西南流二里會臧家泉

黃家泉

一名王家泉距縣西六十里在衡魚社沙中廢泉七
已上共五泉會渠至開河泉長二里一百五十步

開河泉

距縣西南四十五里在衡魚社大劉村土中長六里三
十步下源至拖車泉會渠長八里五十步廢泉四

拖車泉

距縣西南五十里在衡魚社劉家庄土中長二里三十
步下源至馬房泉渠又長十里二十步廢泉四

馬房泉

距縣西五十里出馬房村沙溝中西南長十七里至平
陰會渠界又長十二里二十步廢泉一

聖惠泉

距縣西四十里出土中接震澤泉

震澤泉

在聖惠東出土中接引兌泉

引兌泉

在聖惠西出土中合聖惠震澤二泉俱入馬房泉已

上諸泉入衡魚河轉流入汶濟運

清泉

距縣東南四十里出安寧村沙土中南流入汶河接運
新開泉

在六房社劉家村流入清泉河入汶接運

又廢泉一曰陶朱泉在陶山下從陶山牛山合流成河
甚沛惜下源數十里散入坡地然志言從古不能開浚
為廢泉矣

平陰縣泉圖

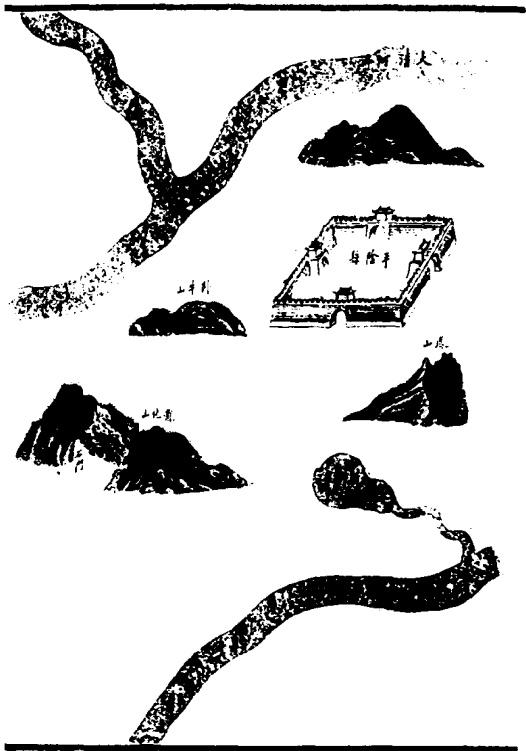


山望春



山望春





泊頭泉

距縣東五十里地名李直浦迤北出山溝石中東北流
十里餘入衛魚河

新柳泉

又名柳溝泉距縣南三十五里柳溝村出高坡沙土中
三十里入衛魚河會肥城諸泉又南流至官橋歷東平
州一百四十里入汶

橋口泉

在縣東南七里山下西北流至縣南門外東遠城周匝

西行又十里鋪西南有泉東北行至南門外西流與此
泉會又東溝水西流亦與此泉會形如川字遇秋澄泓
一派紋錯如錦邑名錦川以此皆入大清河為邑八景
之一

天井泉

在縣東二十里山礮石井中泉勢如趺突飛流界道雖
旱不涸北入大清河為邑八景之一

板井泉

在縣西南五十里北九峪山崖經石峽入大清河

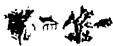
馬跑泉

在縣西南五十里赤溝山北崖石竇間入大清河

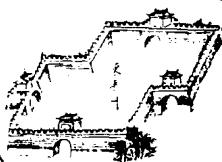
東平弼泉園



五嶺天



靖江



揚州

江上集



東平州

禹貢東原底平東平之名由此在春秋為須句邾鄆宿四
附庸之國州之形勢岱桃雄據於東北安梁角峙於西南
安山在州西南三十里上有甘露基過此二十北有峴鳳
里為梁山與壽張接壤上有虎頭崖古石龕跡
諸山鳳山在州北三十里羣峯環抱區林
莊蔚傑若雲霞聳人墨客題詠甚多東有汶泗諸水
南接濟鄆之境西襟會通之河帝堯陵在州城東北二十
里蘆泉山陽冉伯牛墓在州西北十五里宋龍圖閣學士
孫奭父子狀元梁灝梁固殿中丞孫復其墓俱在州之東
北境遺踪亦畧可問也所管河道南自新冢口開汶上縣

界北至戴家廟開壽張縣界共長六十里內有安山開迄
南十二里屬東平所管轄其開座在南者則靳家口石開
一其堤岬則有花園頭褚桃灣瓦楂灣王仲口四處開座
在中者則安山石開一在北者則戴家廟石開一他若安
山湖口八里灣十里舖似蛇溝等四開因安山湖淤無益
運行開座久廢其堤岬則有三里舖八里灣吳家口併戴
家廟南俱修築堅固惟戴村壩一道乃明永樂中建橫亘
五里道汶水入海之路使其全流盡出汶上城北西至南
旺入運夏秋水盛則由戴村漫入大清以既其溢春冬水

弱則由戴村遏入南流以防其涸最為要區其戴村壩之
東為坎河口係指泉入汶濟運之所舊有石壩一道建自
萬曆中迄今無存泉源雖誌載七十有二而現今濟運之
泉三十有五焉

河

汶河

距州東六十里南流逕桃鄉縣故城西

桃鄉即自桃鄉
郭城

四分為之四汶口其右一支西流水經所謂由安民亭
入於濟者也有戴家壩遏其入濟之路其溢而北出者

由戴村西流過故宿城謂之南沙河又西至州城東濱而旁出北為秧稻泊南為亭紀泊又西達城北流蘆泉之水入之謂之北沙河西流至城西北與南沙河合而為大清河北過陽穀店西南東北入東阿境流至魚山南龐家口小鹽河水從西來注之海上鹽至濼口攸閘由大清河而上泊於魚山西則由小鹽河至於張秋故大清河謂之鹽河

沙河

州城有護堤方三十里餘其外有河環繞每汶水泛漲

由東南戴村壩而下一支由南橋河一支由北橋河至
州西北王橋口合流直抵鹽河經濟南以達於海

蓆河

自西出水口至三岔河十二里自東出水口至三岔河
九里三岔河至蓆橋二里又十二里至張貨郎橋又九
里至李家口又五里至通濟橋又十里至丁家橋又五
里至關家橋又五里至張家橋平陰縣交界

泉

高嘉泉

距州東南五十里出蓆橋村土中在河南滙入蓆河距
坎河嘴十四里西出口入會河

坎河泉

距州東南五十里出劉家所山根沙土中在河北滙入
蓆河西出水口甚近廢泉二

鐵勾箭泉

去坎河泉六里出西庄村土中在河北滙有廢泉一處
迤東入蓆河 已上三泉西出口入會河

高庄泉

距州東南五十里係石泉在河北涯入蓆河

雙鳴泉

距州東南五十里出土中在河東涯分東西二股入蓆河

單眼泉

距州東南五十里出土中在河東涯分二股入蓆河
已上三泉相近俱入蓆河

卷耳泉

距州東五十里出土中在河東涯

丰畝泉

距州東五十里出土中在河南涯

三眼泉

距州東五十里在河北涯

安宅泉

距州東五十里出土中在河東涯

勝水泉

距州東五十里出土中在河北涯

安園泉

距州東五十里出蓆橋村土中歷泉二在河南涯分東
西二流

餽饈泉

距州東五十里出土中在河東涯 已上七泉相近皆
入蓆河

口頭泉

距州東北五十里出土中在河東涯

浮間泉

當為浮汶距州東北五十里出土中在河東涯

大成泉

距州東北五十里在河東涯

徐家泉

距州東北五十里出土中在河西涯

張貨郎泉

距州東北五十里出夏雪村土中在河西涯陰泉二

已上五泉相近皆入蓆河由東出口入會河

冷河泉

即冷和泉距州東五十里出土中分東西二處入蓆河

蓆橋泉

距州東五十里出土中共十六處出水為諸歷泉之總
領諸泉並流差分遠近各入蓆橋河

二黃泉

距州東北五十里有歷泉三處同入蓆河

大黃泉

距州東北五十里出土中

王老溝泉

距州東北五十里出小雪村土中 已上通計二十二

泉相近皆入蓆河會流

烈泉

距州東北四十里距獨山泉數步會入蓆河

獨山泉

距州東北四十里出套裏村山谷石縫中歷泉二東南
流長三里會扒頭泉

扒頭泉

即芭頭泉距獨山三里夾會出山坡石縫中

源泉

距芭頭泉數步會入蓆河

郝家泉

距州東北四十里出山溝土中距源泉三里會入蓆河

淨泉

距州東北四十里出石縫中距郝家泉一里會入蓆河

小玉泉

即新泉距淨泉五里泉水自石縫中出已上七泉俱

係山泉水微渠道或徑入或迤歸蓆河然自蓆橋泉已

下俱西出口入會河

神漢泉

距州東北五十五里出土中

湧泉

距州東北五十五里出土中

孫泉

距州東北五十五里出土中

遊龍泉

距州東北五十五里出土中

吳家泉

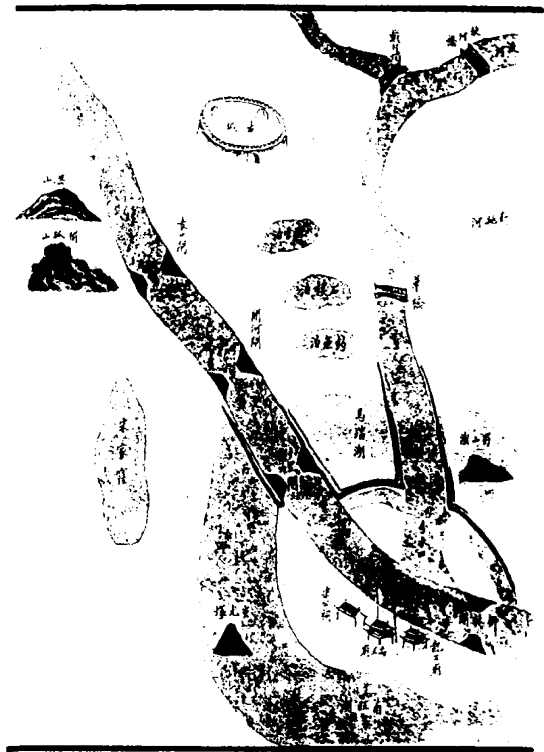
距州東北五十五里出蒼紅村土中泉身寬大并歷泉
五處出水甚遠已上五泉相近匯流入蓆河由東出

口入會河

按出水口者自肥城衡魚河經本州官橋蓆河又經坎
河壩戴村壩南流之會河也

汶上縣泉圖





汶上縣

汶上故魯中都戰國屬齊為平陸金置汶陽尋改今名其境左接魯向右跨梁山背枕四汶面據三湖介兩都之間憑鼓榷齊寄徑焉按邑志云汶澤國也東北諸山綿亘方數里而汶流滌迴大野瀦焉夏秋潦集市開捺舟一望而為沮洳之場矣則所以中畫而慎防之者不容忽也

汶河

汶之自戴村入漕渠也委折數十里隨所經流有異名

馬在戴村以下為蓆橋河

宋真宗末封時為渠而渡以蓆藉之故名西南流

至草橋堰受龍關諸泉及蒲灣泊水為草橋河又西南

流為白馬河聖泉河

舊名黑馬溝

鵞湖至南旺分流為會通

河南抵嘉祥界首北抵東平靳冢口凡七十二里

泉

龍關泉

距縣東北五十里地名陶成出雲尾村土中泉脉湧沸

如西蚪相擊然故名流一里會下源雞爪泉

薛家溝泉

在龍岡東出土中流一里會下源龍岡泉

老源頭泉

泉在龍岡東北出土中地名陶成流二里會下源薛家

溝泉

雞爪泉

在龍岡泉東一里地名陶成出土中流一里會玲璫泉

玲璫泉

即趙家橋泉左右小泉二是也距龍岡南三里地名渠

村出土中流四里會入坡石橋

濼瀦泉

距縣東北五十里出羅山村在坡當地方土中非龍關
三里流三里十三步自會入坡石橋 已上共六泉以
龍關為主而渠道則同會入坡石橋西至金龍口又西
至崔家橋入汶水大渠

馬庄泉

距縣東南十八里出馬庄坡土中泉眼二十四處流十
五里至城南伏地不見另出水口四里至崔家橋則仍
出城北同入前渠道

汶上泉渠自在家橋經路家橋至張顯橋共二十四里
至泊浪橋又七里至軍德橋又經畢家橋何家橋便易
橋共二十六里至金龍口此處總謂之魯溝又經張家
橋孫家橋大石橋屯橋共二十五里半乃至濼濇泉又
一里半至坡石橋諸泉之所匯入也三里半至楊家橋
又一里半至趙家橋左右玲瑯泉又一里半至雞爪泉
又一里半至龍崗泉自濼濇以下共八里半至龍崗尚
餘三里為龍崗廢泉二一里至薛家溝泉又二里至老
源頭共長九十五里有奇而汶上泉渠止矣上源至下

源共長四十一里由城南下馮家壩徑入馬場湖轉流
接運

水一也其源之發則為泉委之匯則為湖導於遂而通焉
則為溝域於隰而止焉則為窪為泊溢於堤堰而決焉則
為口汶澤國也并溝窪泊口附載焉

溝之有可名者九其導龍鬪諸泉逕蒲灣泊以入汶者為
魯溝受諸山潦以注蒲灣者為南北泉溝及洪溝蒲灣
之西北為沙溝其南分蒲灣之水以遠城下者為郭家
溝邑之西南有柳溝響水溝又聖泉河舊名黑馬溝

泊之閔於澮者為蒲灣

李太白所咏城隅
綠水明秋月是也

距邑東北七里

一名仲弓泊一名五花池蓋魯溝自軍德橋而下遂無

堤岍水因漫出周圍二十餘里西南流出泊浪橋迺周

家河入汶濟連邑之東南為塹王石橋泊拔劍泉水匯

馬西南為釣臺泊則馬踏之餘浸也若魚營

周圍四
十里石

樓

周圍三
十里

二泊秋夏水漲禾用不殖然來年之入常倍

餘田是稱沃土矣

窪之大者為宋家窪在邑西南四十里鄆邑馬蓮龍顧諸

泊之水匯焉其旁為韓家窪寺前開之北為尹家窪近

於城者為黃泥窪其在城內者為常家窪洛家窪單家窪雖周回無幾而奪民居已十之三矣

汶水大渠道淺處不一自草橋以北至湖城渡口止草橋以南至分水口止其左岫則有何家口淺入魚營坡有滾水石壩又有王堂口土壩舊議建三墩西空者又有王巖徐儉王士宜諸口淺入蜀山湖其右岫則有馮家邢家田家諸口淺入馬踏湖而兩岫草橋上下則俱有明嘉靖時所築舊堤共長七十里為束汶入濟以趨分水緊要關節也